

人氣國寶高級中學

國文

文人情懷課本

文人情懷課本



S302 人氣國寶展

國立故宮博物院南院處主編

編輯序

人氣國寶展本次推出文人情懷主題，什麼是文人呢？

博物館可以如何展現文人主題？

在儒家思想及科舉考試的提倡下，文人成為一個重要的社會階層，他們在政治、經濟、科技、文學等都佔有相當重要的地位，這群充滿創造力和影響力的人們，在不同藝術形式中，展現才華，發揮創意，成就了許多代代相傳、熠熠生輝的作品，甚至影響帝王及世人的品味。

這次故宮南院復刻早期課本形式，邀請你們一起進入博物館文物中的文人世界。



以詩句找文物

相對應的文物
試著找出和詩句

詩句

A

羅敷喜蠶桑，
採桑城南隅。

B

舉世皆濁我獨清，
眾人皆醉我獨醒。

C

自其變者觀之，
則天地曾不能以
一瞬；自其不變
者而觀之，則物
與我皆無盡也。

D

孤舟蓑笠翁，
獨釣寒江雪。

文物



- ① 趙雍採菱圖
- ② 銅雀臺瓦硯
- ③ 吳鎮漁父圖
- ④ 群峰雪霽
- ⑤ 月下獨釣硯
- ⑥ 雕竹東坡赤壁圖筆筒

A: B: C: D:



第一課

吳鎮漁父圖

國寶

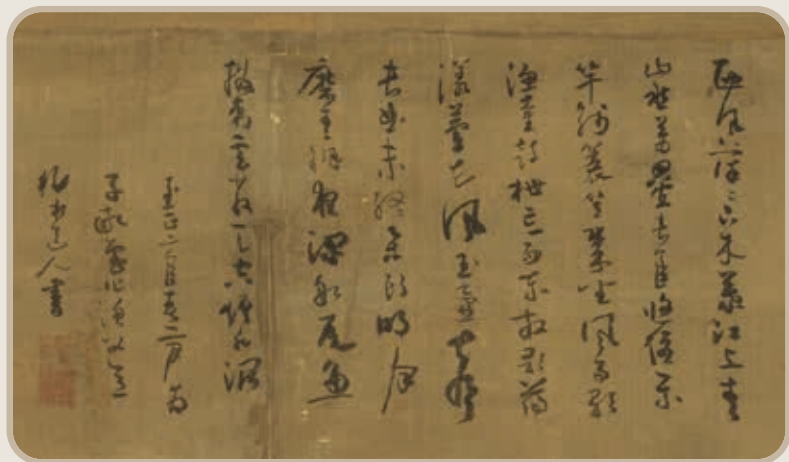
題解

「漁隱」的典故出自戰國時期屈原（約前 343-前 278）的《楚辭·漁父》，後延伸成描繪文人在亂世中渴望隱居，以維持清高志節的詩畫題材。

畫作右上方有作者自題的〈戲作漁父意〉詩，描述文人任由漁童搖船行槳，恣意放歌飲酒。詩作內容與畫面右下方坐在船上回望的文人相互呼應，似是作者隱居太湖的寫照。

作者

吳鎮（1280-1354），浙江嘉興人，元四家之一。



作者自題的〈戲作漁父意〉詩

目錄

第一課		
吳鎮漁父圖	3
第二課		
趙雍採菱圖	7
第三課		
曹知白群峰雪霽	11
第四課		
松花石月下獨釣硯	15
第五課		
雕竹東坡赤壁圖筆筒	19
第六課		
黃振效雕象牙蘭亭脩禊小插屏	23

畫面賞析

〈漁父圖〉完成於至正二年（1342），以元代畫作常見的「一河兩岸」構圖描繪江南水岸風光。

山石的部分使用五代畫家巨然（約活動於十世紀下半葉）的披麻皴技法描繪紋理，並以濕墨敷染塊面，因此墨色變化及顏色對比強烈，製造出水岸邊有光影映照及霧氣流動的感覺。



吳鎮漁父圖
(局部細節，表現濕墨敷染塊面)



吳鎮漁父圖



屈原 · 漁父

節錄

屈原

屈原既放，游於江潭，行吟澤

畔，顏色憔悴，形容枯槁。

漁父見而問之曰：「子非三閭

大夫與？何故至於斯？」

屈原曰：「舉世皆濁我獨清，

眾人皆醉我獨醒，是以見放。」

相關詩詞



與問題討論
經驗分享

1. 仔細觀察，找找看文人在畫中哪個地方。【 】
2. 本課所介紹的〈吳鎮漁父圖〉跟〈楚辭·漁父〉作品中皆有漁父，漁父角色似乎在這過程有所變化，你還記得作者在畫作裡自題的詩作名稱嗎？【 】



注釋

- ① 既放 指被放逐之後。既，已經。
- ② 行吟 邊走邊吟詠。
- ③ 顏色 臉色，指人的神情、氣色。
- ④ 形容枯槁 形貌枯瘦。槁，音ㄍㄠˇ。形，身體。容，容貌。
- ⑤ 漁父 即漁夫、漁翁。父，音ㄈㄨˇ，古代對於年長男子的尊稱。
- ⑥ 三閭大夫 楚國官名，掌管楚國昭、屈、景三姓宗族的事務。閭，音ㄌㄩˊ。
- ⑦ 與 音ㄩˇ，通「歟」，疑問詞。
- ⑧ 見放 被放逐。見，被。用在動詞前，表示被動。

第一課 吳鎮漁父圖 5



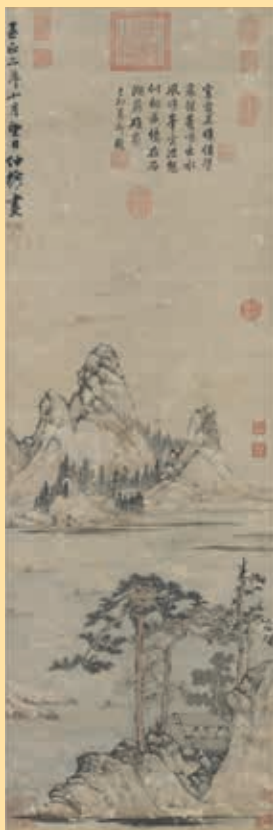
吳鎮漁父圖
(局部細節)

吳鎮漁父圖



〈採菱圖〉完成於至正二年（1342），前景雙松造型源於北宋畫家李成（919-967）及郭熙（約1023-1087後），山巒主要以乾筆詮釋五代巨然（約活動於十世紀下半葉）的長披麻皴、苔點及圓形礬頭。岸邊水渚使用長線條描繪，為五代董源（?-962）的筆法。全作用色典雅不俗豔，作畫技法與趙孟頫相似，為其延續父親提倡繪畫復古的代表作。

畫面賞析



趙雍採菱圖



小知書識

- ① 披麻皴
- ② 礬頭
- ③ 蟹爪寒林

註：掃描QRcode，了解更多文物資訊。

作者 趙雍（1289-?），浙江吳興人，元代書畫家趙孟頫（1254-1322）次子。

題解 本作為元代文人畫常見的「一河兩岸」構圖，河面菱葉使用疏密不同的花青顏料點染，五艘採菱船穿插其中，並以簡單幾筆描繪出船上女子們的髮髻。畫作上方有乾隆皇帝（1711-1799）御題：「窈窕吳孃倭墮裝，採菱唱出水風涼。峰容波態似相識，憶在石湖荈碓旁。」

第二課

趙雍採菱圖

國寶



趙雍採菱圖（局部）



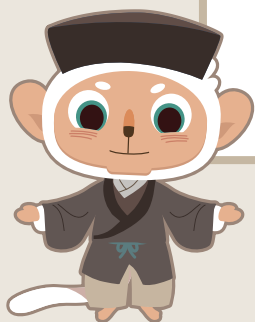
菱葉細部



陌上桑

佚名

節錄



相關詩詞

日出東南隅，照我秦氏樓。
 秦氏有好女，自名為羅敷。
 羅敷喜蠶桑，採桑城南隅。
 青絲為籠係，桂枝為籠鉤。
 頭上倭墮髻，耳中明月珠。
 綉綺為下裙，紫綺為上襦。



與問題討論 經驗分享

1. 本課所介紹的〈趙雍採菱圖〉和前一課〈吳鎮漁父圖〉皆為元代文人畫，構圖頗為相似，你有發現是什麼樣的構圖方式嗎？【 】
2. 〈趙雍採菱圖〉跟〈陌上桑〉作品中皆有婦女形象的描繪，試著觀察看看她們不約而同的造型有哪些？【 】
3. 「採菱」主要盛行於江南地區夏、秋季菱角成熟時，與採桑、採蓮這類女性農忙活動為文人詩畫或樂府詞曲常見的主題。想想看，臺灣哪裡出產菱角最有名呢？【 】



第二課 趙雍採菱圖 9

注釋

- ① 隅 角落。
- ② 好女 美麗賢淑的女子。
- ③ 羅敷 漢代美女的通名。
- ④ 蠶桑 養蠶採桑。
- ⑤ 倭墮髻 倭，又乙，髮髻偏向一側，好像要掉落的样子。



採菱體驗

臺南市官田區公所提供



本作前景為元代文人畫常見「一河兩岸」構圖，天空及水域染上的淡墨，映襯出山石使用留白表現出厚重積雪的景色。

〈群峰雪霽〉完成於至正十年（1350），水岸沙洲模仿五代董源描繪的長坡腳，並加入北宋李成（919-967）、郭熙（約1023-1087後）繪畫常見的渾圓山體及寒林松樹。



書畫小知識： ① 長坡腳 ② 雪景

註：[掃描 QRcode](#)，了解更多文物資訊。



曹知白群峰雪霽

作者

曹知白（1272-1355），浙江華亭人。

題解

「雪景」主題，可追溯至唐代王維曾作〈袁安臥雪圖〉，描繪東漢袁安（?-92）臥倒在雪中不願乞食的典故，以此表達高士清貧但具有節操的志氣。

元四家之一的黃公望在左上角題跋推崇曹知白「筆意古淡，有摩詰（王維）之遺韻」。左下角有曹知白自題「窪盈軒為懶雲窩作」，分別為作者本人和阿里木八刺（生卒不詳，字西瑛，西域回回人，元代散曲家）的齋號，呈現元代中期以後，非漢族開始與漢族士人密切往來的現象。

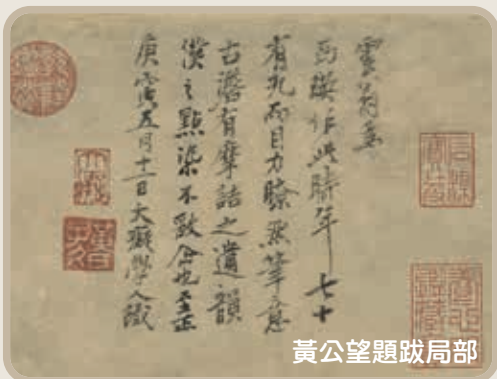
第三課

曹知白群峰雪霽

國寶



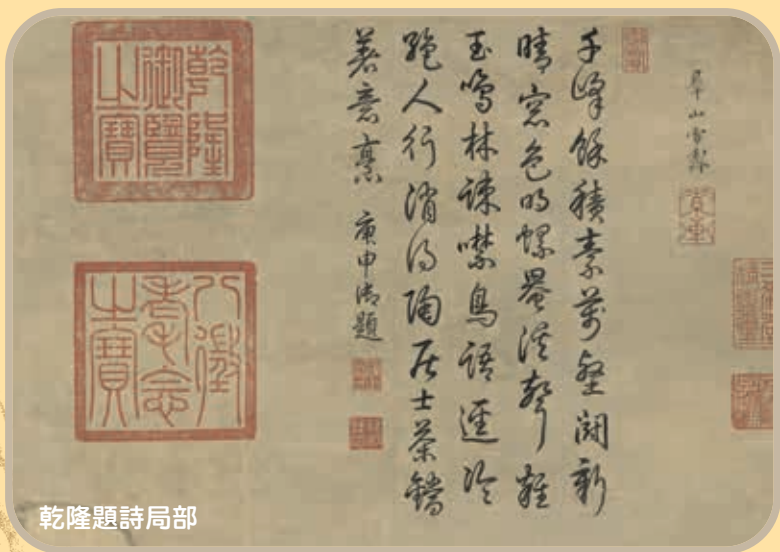
作者自題局部



黃公望題跋局部

畫面賞析

畫作右上方的乾隆皇帝題詩，化用了唐代柳宗元（773-819）〈江雪〉的意境：「千山鳥飛絕，萬徑人蹤滅。孤舟蓑笠翁，獨釣寒江雪。」並加入東晉陶淵明（365-427）歸隱田園的典故，明示雪景代表隱逸高士風骨的畫意。



乾隆題詩局部



與問題討論
經驗分享

1. 黃公望在畫的左上角題跋推崇作者「筆意古淡，有摩詰（王維）之遺韻」，請問本課〈曹知白群峰雪霽〉和王維的〈袁安臥雪圖〉，都是在描寫什麼主題？

【 】

2. 本堂課〈曹知白群峰雪霽〉在繪畫上使用了許多古代畫家的技巧，試著舉出人名及其技法。

【人名： /技巧： 】

【人名： /技巧： 】



雪景及建築局部

第三課 曹知白群峰雪霽

柳宗元
江雪
節錄

- ① 絕 斷、停止。
② 滅 消失。

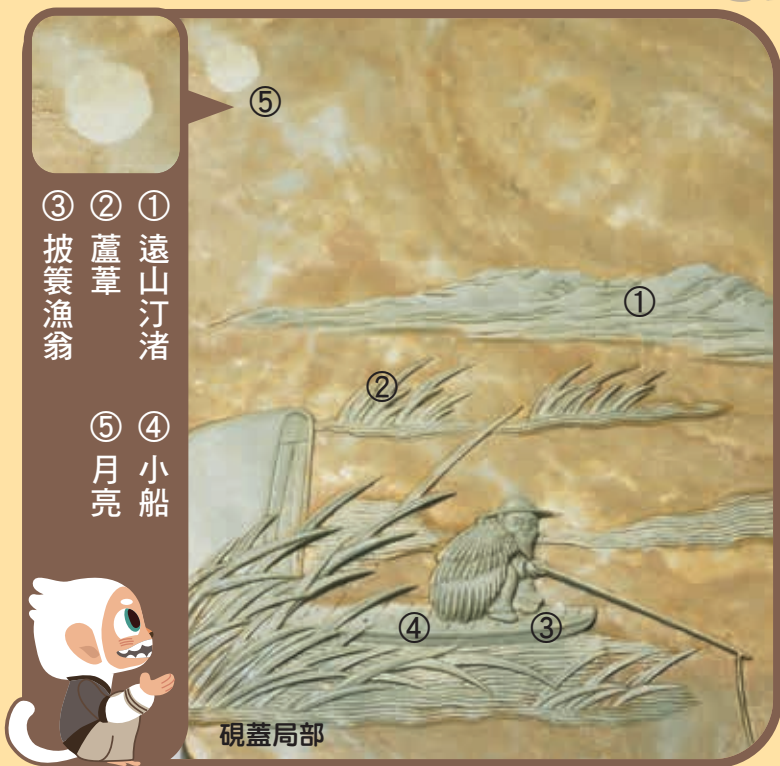
注釋

千山鳥飛絕，
①
萬徑人蹤滅。
②

相關詩詞

文物賞析

設計者善於利用石材色澤變化。淺灰色的遠山、汀渚、蘆葦、小船和披蓑漁翁彼此平行，呈現平遠遼闊之勢；黃白揉雜的色彩則如同迴旋天地的狂風，營造出杜甫名句「江間波浪兼天湧，塞上風雲接地陰」的孤獨感；左上高懸將隱的小月映照在蘆葦上，一如「請看石上藤蘿月，已映舟前蘆荻花」的意境，時間緩慢流逝卻無人與共。硯蓋在方寸之間收羅了無垠時空，誠為精彩傑作。



硯蓋局部

- ① 遠山汀渚
- ② 蘆葦
- ③ 披蓑漁翁
- ④ 小船
- ⑤ 月亮



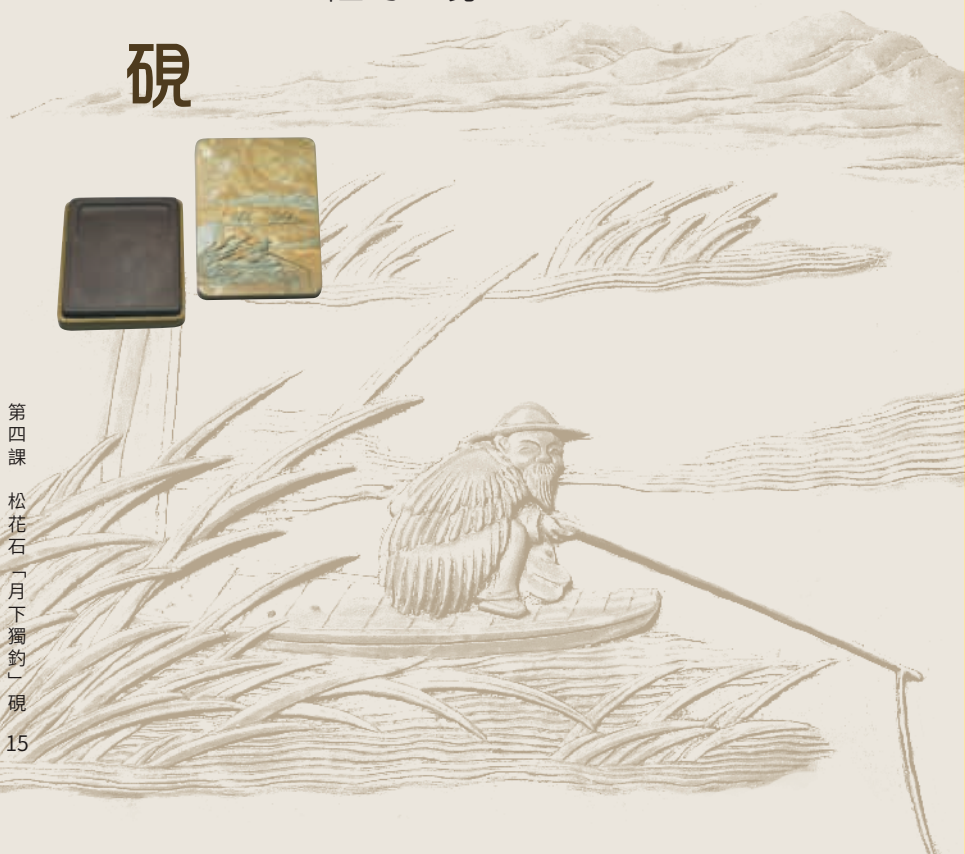
題解

本件硯台端整方凝，硯蓋利用松花石多變色澤精巧設計出「月下獨釣」的景致，實乃文人經典。

「學而優則仕」的觀念深植文人內心，但在仕隱起落之間卻有不同感慨，硯蓋題材似取自唐代柳宗元名詩《江雪》：「千山鳥飛絕，萬徑人蹤滅。孤舟蓑笠翁，獨釣寒江雪。」反映貶謫邊陲的心境。

第四課

松花石「月下獨釣」硯





出天漢，勝玉英，
琢為研，純粹精，勅幾
擈藻，屢省成。

月下獨釣硯



御題詞

乾隆皇帝在硯底題句，認為硯材出自天上銀河，遠勝玉材，不論批奏折或題詩詞皆能事半功倍，顯然對此硯珍愛有加。

江雪 柳宗元

節錄

孤舟蓑笠翁，獨釣寒江雪。
① ②

相關詩詞



① 蓑 蓑衣，用草或棕毛做成的雨衣。
② 翁 對男性長者的稱呼。

注釋



與問題討論
經驗分享

1. 柳宗元的《江雪》和本課介紹的〈松花石「月下獨釣」硯〉，都有共同的角色和行為，藉以表達文人心中情懷，你可以指出是哪個角色以及他在做什麼嗎？

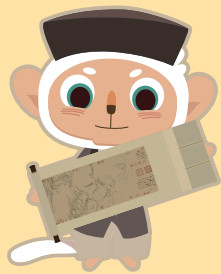
【 】【 】

2. 本課介紹的〈松花石「月下獨釣」硯〉為古代文人必備書房用具，是文房四寶之一，你可以舉出有哪四寶嗎？

【 】【 】

【 】【 】

① 小船 ② 披蓑漁翁



1. 范蠡功成名就、急流勇退的智慧。
2. 唐代李商隱《安定城樓》：「永憶江湖歸白髮，欲迴天地入扁舟」。

延伸閱讀

第五課

雕竹東坡赤壁圖筆筒

題解

本件清代早期的筆筒有別於傳統習見的正圓形，而是選取一截扁圓形的竹木製作而成，此種筒身前後兩面較為寬廣平直，易於設計完整的畫面，因此也可創造出特殊的文人品味。

東坡於西元 1082 年創作了兩篇千古名作《前赤壁賦》、《後赤壁賦》，影響後代文人至深，本件筆筒的題材即取材於此。雖然由畫面難以辨明何篇《赤壁賦》更為吻合，但這可能正是刻意為之的藝術形式，由此留想像空間予觀者，一如文人相酬的詩詞，言簡意賅、餘韻無窮。

文物賞析

為了在平面中創造出空間縱深感，筆筒正面深刻出大片空白，蘇東坡和兩友人在畫面下方乘舟穿過上下相接的山壁岩石，童子半掩於壁後，加上最上方自山壁後方延伸而出如盤龍般的樹枝，以及樹梢上遠方的小月，「江流有聲、斷岸千尺；山高月小，水落石出」的情景自顯眼前。

筆筒背面素面無紋，可連接正面的大片空白，創造出迴旋不絕、水光接天的無垠空間，此種大巧若拙的文人品味，真讓舟上三位主角享受「縱一葦之所如，凌萬頃之茫然」的痛快啊。

本件作品契合兩篇《赤壁賦》的意境，是文人藝術的典型，和《赤壁賦》同為人類文化的「無盡藏也」。



蘇東坡 赤壁賦

節錄



蘇子曰：「客亦知夫水與月乎？逝者如斯，而未嘗往也；^①

盈虛者如彼，而卒莫消長也。^②

蓋將自其變者而觀之，則天地曾不能以一瞬；自其不變者而觀之，則物與我皆無盡也，而又何羨乎？^③

相關詩詞



- 1.〈雕竹東坡赤壁圖筆筒〉是使用扁圓形的竹木所製成，前後兩面較為寬廣平直，容易展現完整的圖像設計，試著觀察看看筆筒所表現的是《前赤壁賦》還是《後赤壁賦》？抑或兩者皆有？【 】
- 2.《赤壁賦》以「水」、「月」貫穿全篇，在寫景、抒情及說理上皆有其重要作用，試著觀察並指出本課所介紹的筆筒，設計者在何處設計「月亮」以及「水光接天」的觀賞畫面。【 】



筆筒正面



筆筒側面

注釋

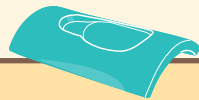
① 逝者如斯，而未嘗往也 如同流水不停消逝，但本體其實未曾變動。斯，此指水。

② 盈虛者如彼，而卒莫消長也 如同月亮有陰晴圓缺，但本體終究沒有消滅增長。盈，滿。虛，缺。彼，指月亮。卒，最終。

③ 曾不能以一瞬 竟然沒有一刻不變化。曾，音ㄗㄥ，竟然。瞬，眨眼，比喻極短的時間。

《赤壁賦》相關文物

- 1.《銅雀臺瓦硯》，故宮南院「人氣國寶」展。
- 2.《趙孟頫書赤壁賦》，故宮北院「國寶聚焦」展。



延伸賞析

插屏平整窄長，利用自上而下的蜿蜒河流串連各種活動，上中下各段的人物樹石各以微微不同的角度巧雕而成，從而在平面中創造出近、中、遠的立體感，神遊其中，「天朗氣清，惠風和暢」的會稽山美景躍然而出。

文物賞析



1. 乾隆雖貴為總攬全局的皇帝，卻也難以抑遏極為顯著的文人氣息以及對王羲之書法的喜好。由其珍藏三大名帖（王羲之《快雪時晴帖》、王獻之《中秋帖》、王珣《伯遠帖》）於書房，並將書房名之為「三希堂」，即可見一斑。
2. 《玉「蘭亭集序」插屏》雕有《蘭亭集序》全文，與象牙插屏圖文並置，相映成趣，觀之也能「有感於斯文」。

延伸賞析



課後閱讀

1. 《玉「蘭亭集序」插屏》，故宮南院「人氣國寶」展。
2. 《快雪時晴帖》，王羲之。

此件象牙小插屏是乾隆皇帝命令造辦處黃振效製作，於西元 1739 年完成的傳世傑作，精雕細琢、小中現大，藝術成就極高。外觀則模仿竹製臂擱，因而下方雕有竹節剖面，背面則呈現竹身特有的弧形。

臂擱是明清書房常見的文具，作為寫字和繪畫時承腕或墊臂之用，文人品味顯而易見，一旦搖身一變成為案頭上的藝術陳設，則更加顯現出主人的美感愛好。由於乾隆熱衷於書法藝術，此件插屏採用的場景，為書聖王羲之於西元 353 年書寫的名作《蘭亭集序》之中的「流觴曲水」，也就不足為奇了。

作者

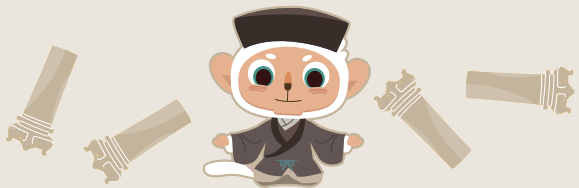
乾隆己未季夏小臣黃振效恭製

黃振效，廣東的牙匠，戮力於廣東地區牙雕工藝中融入蘇州地區藝術風格。

第六課

蘭亭脩禊小插屏 黃振效雕象牙

題解



蘭亭集序

節錄

王羲之

永和九年，歲在癸丑，暮春之
初，會稽山陰之蘭亭，修禊事
也。群賢畢至，少長咸集。此
地有崇山峻嶺、茂林修竹；又
有清流激湍，映帶左右，引以
為流觴曲水。列座其次，雖然
無絲竹管弦之盛，一觴一詠，
亦足以暢敘幽情。

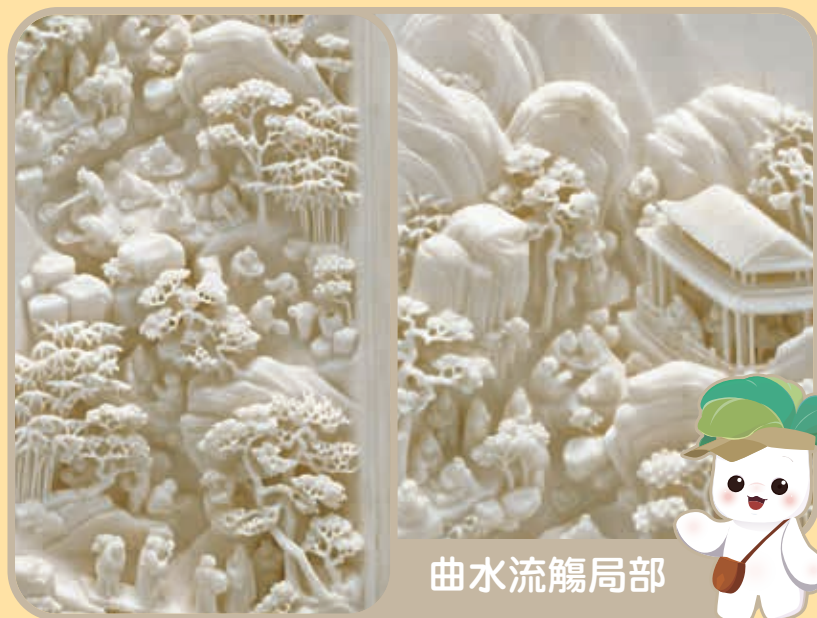
相關詩詞



1. 本課介紹的象牙小插屏，於山水、竹石及樓閣間，文人或站，或坐，或臥，或展卷，或執筆，或取曲水中之流觴。此次的文人雅聚，因為王羲之的作品流傳而名聞遐邇，你知道是哪件作品嗎？

【 】

2. 此件作品外觀模仿竹製臂閣，從明清書房常見的文具搖身一變成為書桌上的藝術陳設：插屏，請問你知道插屏所採用的是王羲之《蘭亭集序》作品中哪一個場景嗎？【 】



曲水流觴局部

注釋

① 暮春 陰曆三月。暮，晚。

② 修禊事也 (為了做) 禊禮這件事。古代習俗，於陰曆三月上旬的巳日(魏以後定為三月三日)，人們羣聚於水濱嬉戲洗濯，以祓除不祥和求福。實際上這是古人的一種迎春活動。

③ 畢至 全到。畢：全、都。

④ 流觴曲水 用漆制的酒杯盛酒，放入彎曲的水道中任其飄流，杯停在某人面前，某人就引杯飲酒。這是古人一種勸酒取樂的方式。流：使動用法。曲水，引水環曲為渠，以流酒杯。

⑤ 一觴一詠 喝點酒，作點詩。

⑥ 幽情 幽深內藏的感情。

文人情懷隨堂測驗

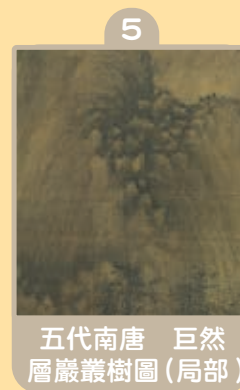
古代有名的山水畫家描繪自然的技法被後人反覆模仿，漸成為約定成俗、具辨識度的繪畫特徵。追求復古的元代文人畫家也刻意在畫作中彙整、融合古代山水畫的各種元素，試圖接近理想中的古代文人。



參觀展廳：

姓名：

請試著連連看，以下繪畫技巧與哪個圖像最符合。

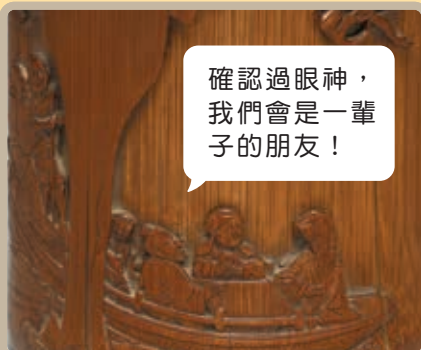





附錄

文物小故事

雕竹東坡赤壁圖筆筒篇



確認過眼神，
我們會是一輩子的朋友！


確認過眼神我遇上對的人（唱） 
雕竹東坡赤壁圓筆筒



題材取材自《赤壁賦》 
保留給觀賞者想像空間




客亦知夫水與月乎？

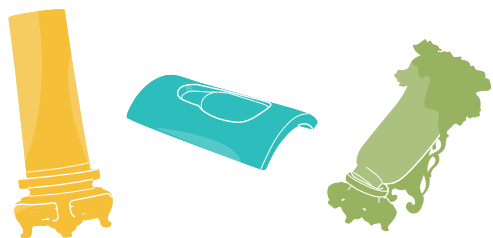
人物正是蘇東坡與兩位友人 
享受「縱一葦之所如，凌萬頃之茫然」的痛快。



（用力划）

有看見我嗎？

側面有隱藏人物 
是兩位船夫及躲在壁後的童子



國立故宮博物院南院處主編