



家庭參觀行程指南



一步步帶領您輕鬆打造
和孩子一同享受
輕鬆、無壓的博物之旅♥

發現，學習，共享

跟隨步驟，探索啟程！

01

如何抵達

自行開車
大眾運輸
計程車
糖鐵五分車
▮ [交通指南](#)

02

抵達故宮南院 戶外園區

親子廁所
飲水
嬰兒車借用
▮ [園區地圖](#)

03

博物館大廳

園區動線
園區教駁
門票
導覽
▮ [參觀資訊](#)

04

參觀及體驗

展廳巡禮
▮ [兒童創意中心](#)
▮ [親子互動遊憩區](#)
▮ [當期展覽](#)

05

用餐及休憩

用餐區
館內餐廳
▮ [餐飲與禮品](#)

06

離場動線

自行開車
大眾運輸



依據預計停留時間

選擇參觀項目

*展廳以外區域皆不需購票

1-1.5小時

A. 兒童創意中心

自主遊玩、體驗9大互動區域並完成闖關學習單預估花費時間。

- ▣ [兒童創意中心](#)
- ▣ [學習單介紹](#)

1-2小時

C. 表演與活動

博物館每月不定期舉辦各式免費手作、體驗及表演活動，請先上官網查詢「當期活動」或「預告活動」事先報名。

- ▣ [活動頁面](#)

0.5-1小時

E. 餐飲與禮品

周末假日人潮多，如需餐廳內用，建議提早候位。

賣店及郵局販售故宮限定商品，歡迎參觀選購。

- ▣ [野爺鍋物](#)
- ▣ [茶茶小王子](#)
- ▣ [餐飲與禮品](#)

B. 展廳巡禮

參加定時導覽（約90分鐘）；使用語音導覽或搭配易讀版導覽冊參觀時間約2小時。

- ▣ [票價資訊](#) / 全票150元、65歲以上及18歲以下免費
- ▣ [專人導覽](#) / 30元
- ▣ [親子語音導覽機](#) / 80元
- ▣ [易讀版導覽手冊](#) / 免費

1-2小時

D. 戶外親子遊憩區

包含玩沙區、溜滑梯及戲水區，夏日5至9月期間09:00-14:00日曬較強請留意防曬。

- ▣ [親子互動遊憩區](#)

0.5-1小時

F. 景觀園區

園區步道約4公里，亦可於遊客中心免費借用自行車，踏訪戶外藝術作品。

- ▣ [公共藝術](#) 共10件
- ▣ [戶外美術館](#) 共11件
- ▣ [戶外光環境](#) 約18:00點燈

0.5-1小時

半日行程

範例1：9:00 抵達故宮南院園區 → 9:00-10:00 暢玩兒童創意中心 → 10:00-11:30 使用語音導覽或易讀手冊參觀展廳 → 11:30-12:00 紀念品店、吃點心。

範例2：13:00 抵達故宮南院園區 → 13:00-14:00 暢玩兒童創意中心 → 14:00-15:00 參加展廳定時導覽 → 15:00-15:30 自由參觀 → 15:30-16:00 戶外親子遊憩區。

一日行程

範例：9:30 抵達園區 → 9:30-10:00 參觀3樓圖書館，親子閱覽區 → 10:00-11:30 參加定時導覽，或使用語音導覽、導覽地圖自由參觀 → 11:30-12:30 午餐 → 12:30-14:00 暢玩兒童創意中心 → 14:00-16:00 參加活動、表演或深度探索展廳 → 16:00-17:00 戶外親子遊憩區 → 17:00-18:00 漫遊園區，借用自行車踏訪戶外藝術作品。



五分車

如何抵達

- 自行開車：南側或北側停車場粉色框線親子車位，小客車計次收費50元。停車場至館內步行約10-15分鐘。
▸ [點擊位置圖](#)
- BRT或公車：
 - ① 故宮南院「本館站」（步行入館約5分鐘）
 - ② 博物館南側大門「故宮南院站」（步行入館約15分鐘）
 - ③ 博物館北側大門「故宮北站」（步行入館約20分鐘）▸ [乘車位置及時刻資訊](#)
- 計程車：於高鐵嘉義站3號出口搭乘，於博物館南大門下車，單趟車資約200元，車程約10分鐘。
- 糖鐵五分車：高鐵站3號出口或蒜頭糖廠搭乘，抵達故宮南院站下車後步行入館時間約10分鐘。一日券300元，兒童150元。▸ [單程票價及時刻表](#)



北側停車場往博物館



南側停車場親子車位

抵達故宮南院 戶外園區

- 南側大門：南側停車場、公車「故宮南院站」、計程車下車處、遊客中心（自行車借用）、至美橋。
北側大門：北側停車場、公車「故宮北站」、糖鐵五分車站、景觀橋。

- 親子廁所：博物館南北側停車場皆設有多功能無障礙廁所（附兒童馬桶與尿布臺）及哺乳室。

▸ [園區平面圖](#)

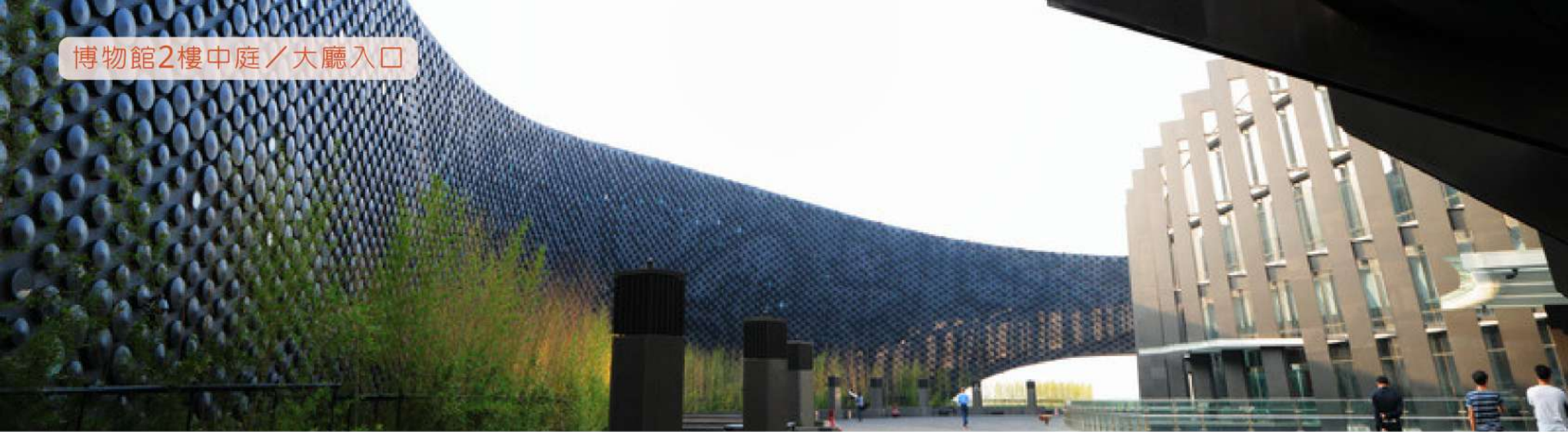
飲水：

- - ① 遊客中心（南側大門旁）：設有飲水機及飲料販賣機。
 - ② 南、北側停車場哺乳室內：設有冷熱水飲水機。
 - ③ 接駁車「本館站」及「北側接駁站」設有飲料販賣機。

- 嬰兒車借用：遊客中心及博物館內1、2樓服務臺皆提供嬰兒車免費借用服務（請於原借用處歸還）。

▸ [詳細資訊](#)。





前往博物館2樓售票大廳



從停車場出發

■ 步行 (約10分鐘) :

南側停車場→至美橋→本館2樓中庭&大廳

北側停車場→景觀橋→本館1樓兒創中心或2樓大廳

■ 搭乘免費園區接駁車至「本館站」下車。

輪椅使用者可撥打專線 05-362-7568 搭乘

「高爾夫球車」靠館下車。

▸ [乘車位置及時刻資訊](#)



從本館站出發

■ 走樓梯搭乘電梯前往博物館2樓

售票大廳 (約3分鐘)。

■ 步行經透南風廣場「[親子互動遊戲區](#) (免票)」前往1樓「[兒童創意中心](#) (免票)」 (約3分鐘)。



1

門票 [其他優惠票價](#)

全票150；本國籍65歲以上及18歲以下兒童免費。

▸ [線上購票](#)：可直接掃描QR CODE入場。

現場購票：自動售票機及人工售票 (散客免預約)。

2

導覽

▸ [親子語音導覽機](#)：每次新臺幣80元 (超過60則內容，總長約2小時)，搭配 [學習單](#) 挑戰成功獲得專屬貼紙。

▸ [專人導覽](#)：

每週六、日14:00親子導覽 [電話預約05-362-0777](#)。

每週二至五10:00、14:00華語定時導覽 [網路預約](#)。



3

摺頁與手冊

導覽地圖：服務臺提供中、英、日文版互動式兒童導覽地圖，可熟悉館內環境並安排今日參觀路線。

▸ [易讀版導覽手冊](#)：於2樓服務臺免費索取，或點擊連結開啓電子書聆聽有聲內容

(1) [東亞茶文化：一起來找茶](#)

(2) [院藏亞洲佛教藝術之美：一起欣賞佛教藝術](#)。

4

設施

▸ [嬰兒車及輪椅](#)：博物館內1、2樓服務臺皆提供嬰兒車及輪椅免費借用服務 (請於原借用處歸還)。

手機充電：電梯旁設有免費手機充電座。

另設有哺乳室、尿布臺、退幣式寄物櫃。 [樓層平面圖](#)

別忘了：
服務人員隨時
樂意提供協助！





參觀展廳

為維護文物環境及安全的小提醒：▣ [國立故宮博物院展場參觀須知](#)

1. 展場可以拍照和攝影，但禁止使用閃光燈或腳架、自拍棒。
2. 展場內禁止飲食；飲水須於展廳外飲水區或座椅區。
3. 為保存維護文物，展廳溫度維持在攝氏20-24度間，請留意保暖。



廊道步行總長
約1.3公里
(不含展廳)

2F



3F



2F



1F

購票

多功能洗手間、飲水機、哺乳室、寄物處、嬰兒車借用、手機充電等→
購票、專人或語音導覽、易讀版導覽手冊、兒童導覽地圖→
→請走樓梯或搭乘電梯至3樓驗票入場

展廳入口（驗票處）

單一動線：S301數位互動導覽大廳→S302人氣國寶展（每3個月更換展件）→
→S303佛教藝術展廳（常設展）→S303亞洲織品展廳（每3個月更換展件）→
→廊道末端設有多功能洗手間（有兒童馬桶、尿布臺）、飲水機、哺乳室、電梯

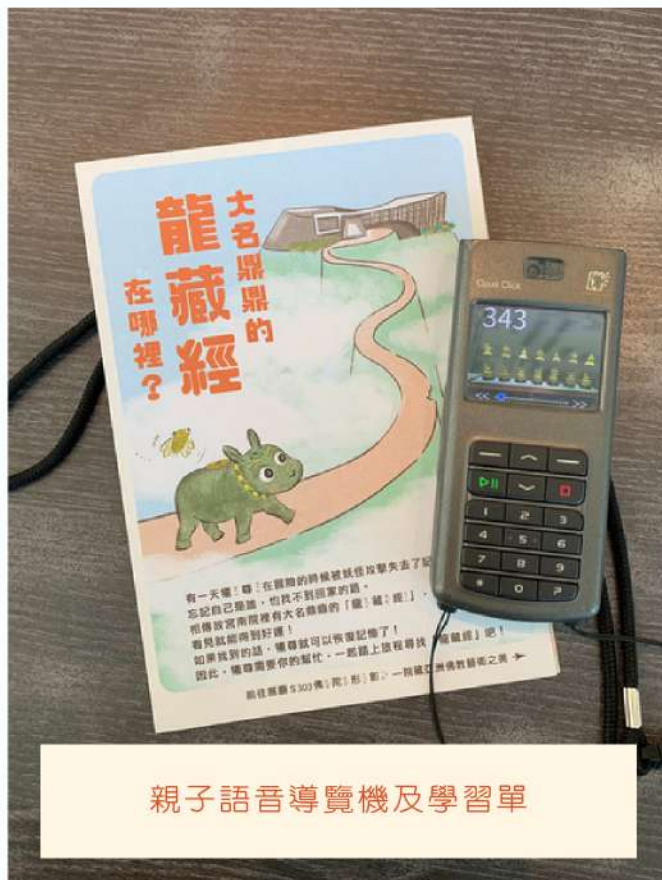
單一動線：多功能洗手間、飲水機、哺乳室、電梯等休憩區域→
→S201專題展廳（詳當期展覽）→S202茶文化展廳（常設展）→
→S203書畫展廳（每3個月更換展件）→S204數位展廳（詳當期展覽）→
→展廳出口（可蓋手章再次入場參觀）

1樓特展廳入場須再次驗票／嘉義文史廳、兒童創意中心免票

→S101特展廳（詳當期展覽）→嘉義文史廳
→兒童創意中心（附親子廁所、哺乳室）→戶外親子休憩區



易讀版導覽手冊
一起欣賞佛教藝術、一起來找茶



親子語音導覽機及學習單

- ▣ [當期展覽介紹](#)
- ▣ [當期活動介紹](#)
- ▣ [樓層平面圖](#)
- ▣ [本日行事曆](#)

兒童創意中心 官網



九大體驗區

觸摸、遊戲、多媒體及服飾體驗或角色扮演；自由參加陶瓷紋飾拓印（陶瓷區）、彩繪AR（織品「千姿百態」展區）等小活動。

闖關換小禮

至兒創中心櫃檯左側拿取「我的亞洲旅行背包」等，常設3款闖關學習單，收集哈奴曼印章並完成學習單，即可到櫃檯領取神秘小禮物喔！（每人每日限1份）



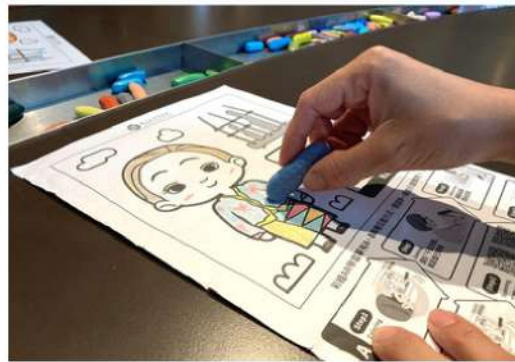
小書房

收集來自世界各地的有趣繪本，歡迎親子共讀認識亞洲文化，或參與說故事活動與小讀者互動，讓閱讀變得更加有趣。

不定期手作課

追蹤南院臉書、IG或官網，把握報名先機！

[當期活動介紹及報名](#)



由兒童創意中心大門往戶外

親子互動遊憩區



白螺沙灣

採用乳白色石英砂的大型遊戲沙坑，遊玩時不易弄髒身體，周邊設有盥洗設備供遊客清洗。歡迎自備玩沙用具。

紅魔毯

總長約18公尺的大型溜滑梯，建議適合6-12歲孩子遊玩，請家長陪同並注意安全。



飛白泉

每日10:00-22:00，每次噴泉約30分鐘後，會暫停約30分鐘。水柱高度介於30-60公分，請小心戲水，並自備替換衣物。

用餐及休憩



嘉會廳「野爺鍋物餐廳」

位於博物館1樓嘉義文史廳斜對面，販售火鍋套餐（有素食）、輕食、茶點及飲品。

☎ 05-362-2269

👉 [地點評論與菜單](#)

茶茶小王子（家樂福影響力概念店）

販售飲品、冰淇淋、麵包、便當、冷藏（凍）微波食品、餅乾零食類及伴手禮。

☎ 05-362-2819

👉 [地點評論與菜單](#)



自備餐飲用餐區

- ① 博物館1樓兒童創意中心前廣場樓梯下方設有餐桌椅供室內休憩用餐。
- ② 由兒童創意中心大門前往戶外「透南風廣場」及「斜陽角」休憩座椅區。

👉 [1樓平面圖](#)

假日市集 *每週六、日及國定假日

- ① 兒童創意中心前廣場設有餐飲攤位；
- ② 戶外「親子互動休憩區」旁設有餐車；
- ③ 北側景觀橋「覽月茶棧」販售飲料及點心。



往北側停車場／ 高鐵接駁／五分車站

■「本館站」接駁車：

往停車場每30分鐘發車，車程約5分鐘。
往高鐵站約30-60分鐘班，車程約15分鐘，
請詳 [時刻表](#)

■ 步行：

2樓大廳出口右轉，或1樓兒童創意中心出口左轉走「景觀橋」往北側，步行時間約10分鐘。



離場動線

👉 [位置圖](#)



往南側停車場／公車站

■ 接駁車：

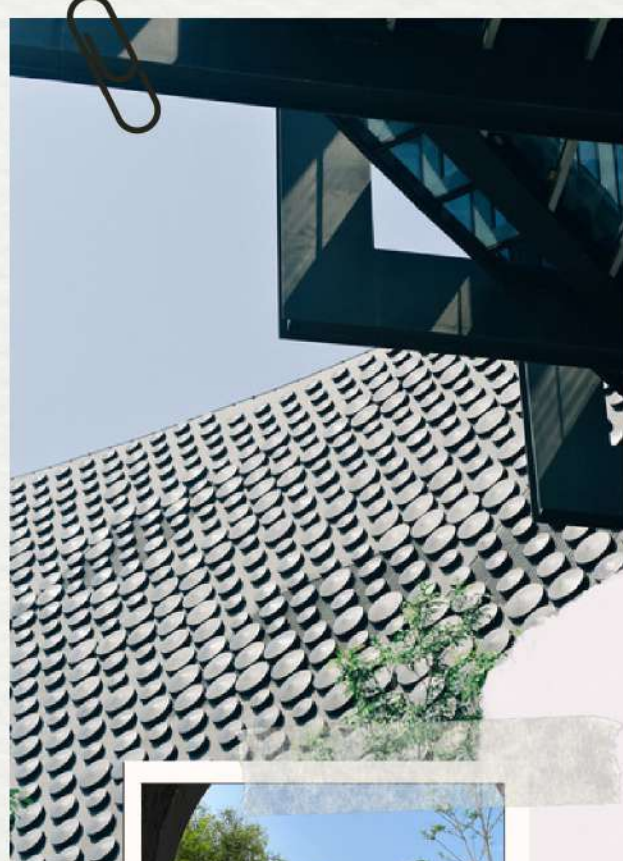
於「本館站」搭乘，約30分鐘1班車，車程約15分鐘（繞行東側景觀園區）。

■ 步行：

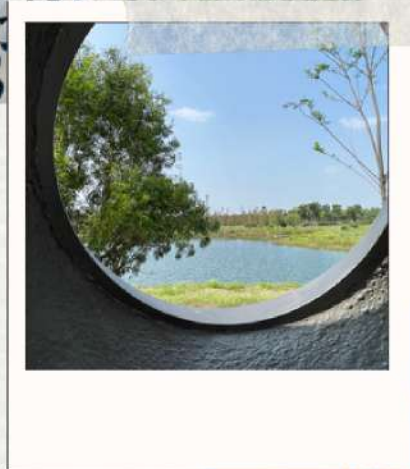
由2樓大廳出口左轉，或1樓特展廳出口處直走「至美橋」前往南側停車場及公車亭「故宮南院站」，步行時間約10分鐘。

 國立故宮博物院南部院區

 npm_south



期待與您相見！



景觀橋往北側



 05-362-0777

 sbsevice@npm.gov.tw

#npm_sb
#Chiayi