

百萬學子悠遊博物館

申請攻略懶人包

申請時間：115年01月19日~115年02月26日

START

目錄

1

實施對象/時間

4

文化體驗

2

計畫項目

2

校外景點


3

申請方式

5

常見問題QA

實施對象

- 
- 全國各級學校。
 - 僅限學校自行帶隊申請。

- ※ 如同一日有多所學校申請，以原住民地區、偏鄉、非山非市學校優先錄取(上述學校類型以教育部之規定為主)。
- ※ 優先錄取從未參與過本計畫之學校，並考量文化資源分配，經本院審核通過後始可安排參訪。
- ※ 審核通過學校，每校單次最多補助 **2** 台車為原則。

實施時間

1.

申請時間：115年01月19日~115年02月26日

2.

執行時間：115年02月04日~115年08月28日

計畫項目

交通接駁

- 免費提供學校到南院及校外行程接駁服務。
- 參訪當日由南院派車至校接送。
- ◆ 一般學校每輛車需達**35**位學生、(偏鄉學校不在此限)。
- ◆ 每校單次最多補助 **2** 台車。


南院參訪

- 提供專人導覽展廳及團體導覽語導機免費租借。
- 提供文化體驗課程(DIY)，師資、材料及場地。
- ◆ 材料僅供現場學生體驗，不含老師及家長。
- ◆ 限本院內實施不另提供材料帶回學校體驗。
- ◆ 最終行程以本院行前通知為主。

院外行程

- 免費提供接駁服務**1**處合作地方文化館舍；若是未合作或2處以上(含2處)之地方文化館舍，學校則需額外支付交通費用。
- ◆ 合作館舍請見：
<https://gov.tw/bYJ>

****本專案不包含保險及餐費****



車輛接駁

提供學校來往故宮南院參訪之免費接駁輛

- 每輛車學生人數須達 **35** 人，偏鄉學校不在此限
- 每校單次最多補助 **2** 台車
- 提供本專案 **1** 個合作地點之接駁服務
- 如非合作地點或 2 處以上（含 2 處）之合作地點接駁學校則需額外支付衍生之交通費用

範例說明

例1：除了來訪南院，中午去麥當勞用餐
新增1停靠用餐地點 學校需支付費用

例2：前往兩處院外合作地點：
嘉義製材所、蒜頭蔗埕文化園區
2處院外(含2) 學校需支付費用

例3：想去非合作地點-觀光工廠等
新增1停靠地點 學校需支付費用





門票費用

提供老師及學生故宮南院參觀門票

- 學生免費
- 每團老師門票以學生加教師總人數 **1 成** 為上限
- 隨隊服務家長不超過 **5** 人為限，其餘來賓請另行購票
- 不包含院外景點門票費用及相關費用
- 自行購票一位150元(含門票及語導機費用)

範例說明

例1：來訪學生 70 位、老師 10 位、家長6位，共86位

學生及教師共80位*0.1=8(免費 8 位老師)
老師10-8=2 (2位老師需自行購票)
家長6-5=1 (1位家長需自行購票)
門票150*3=450元 (需付450元)

例2：搭5分車至蒜頭蔗埕文化園區
院外景點門票 學校需支付費用

申請方式

1

詳閱實施計畫：

- 詳閱計畫內容
- 確認符合資格
- 規劃參訪時間、人數、地點等行程

2

備妥上傳文件：

- **申請表**
- **師生名冊**

表格請至計畫

<https://gov.tw/XPL>

下載專區

報名時需附上檔案，如未附上檔案視同「審查不通過」

若學生名單尚未公告，請在備註欄位說明，名單公告後請取消前筆申請並重新報名

3

線上報名申請：

- 請將申請所需文件掃描成PDF檔
- 至**報名系統**填寫
- 上傳「附件」欄位

4

留意Email：

靜候審核結果

一律用 Email通知

線上報名說明

1

國立故宮博物院
線上報名系統：



<https://signup.npm.edu.tw/>

2

進入報名頁面：

- 找到百萬學子悠遊博物館專案計畫報名頁面
- 點選「我要報名」

3

線上報名申請：

- 請將申請所需文件掃描成PDF檔
 - 至**報名系統**填寫
 - 上傳「附件」
- 若學生名單尚未公告，
請在備註欄位說明，
名單公告後請取消前
筆申請並重新報名。

4

留意Email：

靜候審核結果

一律用 Email通知

約參訪前1~1.5月通知

送出申請後即無法修改內容，如欲修正或變更，則須先取消該次申請，再重新申請

線上系統操作說明 I

1

國立故宮博物院
線上報名系統：



<https://signup.npm.edu.tw/>

2

進入報名頁面：

- 找到百萬學子悠遊博物館專案計畫報名頁面
- 點選「我要報名」



3

詳閱說明資料：

- 詳閱後
- 點選「申請(以詳閱並同意上列各項)」

4

選擇參訪時段：

- 選擇參訪「日期」及「時段」
- 每個時段開放5個名額，額滿請另選時段
- 1000全天時段僅供單趟車程距離2.5小時及偏鄉學校申請
- 報名非最終錄取，本院審核通過後始可安排參訪。

送出申請後即無法修改內容，如欲修正或變更，則須先取消該次申請，再重新申請

線上系統操作說明 II

5

完整填寫報名資料：

- 逐欄完整詳實填寫資料

6

確認資料填寫完整：

- 逐欄檢視資料是否確實填寫
- 且確認「附件一」及「附件二」
- 上傳後，點選「預覽報名」
- 若學生名單尚未公告，請在備註欄位說明，名單公告後請取消前筆申請並重新報名。

7

檢視預覽報名：

- 詳閱後
- 點選「申請(以詳閱並同意上列各項)」

8

至信箱收信確認：

- 系統將顯示[報名編號]及申請資料
- 至您的E-mail信箱收信：
【報名完成】114年度下半年百萬學子悠遊博物館專案計畫報名完成
- 靜候審核結果，一律於1.5-1個月E-mail通知完成
- 報名非最終錄取，本院審核通過後始可安排參訪。

送出申請後即無法修改內容，如欲修正或變更，則須先取消該次申請，再重新申請



Q

A

常見問題

Q&A





車輛問題

“ 1車一定要35名學生嗎？ ”

是的，偏鄉學校則不在此限。

一台遊覽車可坐 43 人，希望車輛資源做最妥善的使用，建議老師可邀請其他班級同前來南院。

“ 想去非「合作館舍」的地點？ ”

可以的，額外費用由學校支付。在不影響本計畫審查通過內容(參訪時段、人數等)條件下，學校想去非本計畫合作館舍或想再前往第2個地點，需自付額外交通費用。

“ 學校需要自行找車輛嗎？ ”

不是，由本院安排車輛接送接駁。

經審核通過之學校，會請學校協助填寫派車單，由本院安排派車事宜。若有其他需求，提出後由本院審核後方可執行。





行程規劃問題

行程如何安排？

來訪行程建議保留半天時間。建議學校從寬估算所需車程接駁路程、整隊集合、寄物廁所等進場時間。

行程安排可參見：[院內參訪行程](#)

特殊生是否可以參加？

本計畫提供之導覽服務係以一般生學習理解內容為主，請老師先行妥善評估學生狀況，再提出申請。如有特殊生（行動不便、身心障礙或學習障礙等）請於線上報名系統「特殊生狀況」欄位中，詳細敘明特殊生人數及狀況。

是否可以在南院停留久一點？

可以。可以早上參訪完成，再多停留南院自由活動。反之亦然，請多加善用下午場次，早上可至院外合作地點參訪或於南院自由活動。

是否有用餐場地？

故宮南院無團體用餐區域，如有用餐需求，學校可自行準備餐點於1樓樓梯旁或是戶外空間享用，但便當盒須疊好裝袋，廚餘裝袋放置垃圾桶旁。




行程規劃問題

通過審查後，參訪時間可以修改嗎？

經本院審查通過之學校，其申請參訪時間及人數，非因不可抗力事由（流行疫情、天災或事變等），不得自行取消、變更或增減人數。申請前，請務必確認可成行之參訪時間及人數，再行申請。

通過審查後，可以增加參訪院外行程嗎？

在不影響本計畫審查通過內容(參訪時段、人數等)條件下，學校得增加院外第二景點，惟須學校自行與遊覽車公司安排及支付費用。
如有其他不是本計畫涵蓋範圍之參訪行程、人數名額及其他需求，其行程安排、交通、住宿、門票、增加日數的旅行平安險等訂購及相關費用，概由學校自行負責。






線上申請問題

線上送出申請資料後可以去哪查看?可以修改嗎?

不可以修改。可以從線上報名系統首頁右上角，查看申請資料及取消申請。資料送出後無法做修改，只能整筆取消。送出前一定要確認資料無誤，如發現錯誤或需要做修正，只能登入系統，先取消該筆申請，再另外重新申請新的資料，並依序重新等待審核結果。

線上報名輸入資料後可以先送出申請，再補附件1、2嗎?

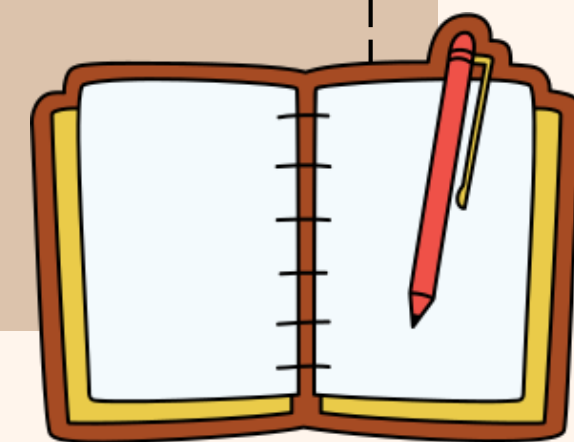
不可以。附件1及附件2的掃描PDF檔，必須一起上傳。若沒有上傳，則視為審查不通過，須重新到線上報名系統提出申請，並依序重新等待審核結果。請學校先備妥附件1、附件2，再至線上報名系統提出申請，送出申請後可至系統首頁右上角，查詢是否上傳成功。若學生名單尚未公告，請在備註欄位說明，名單公告後請取消前筆申請並重新報名。



南院資訊

歡迎老師於行前多加利用故宮線上資源，讓學生於參訪前對於本院有初步瞭解。

- [當期展覽](#)
- [展覽預告](#)
- [兒童創意中心介紹 \(免費參觀\)](#)
- [戶外遊憩區](#)
- [園區介紹](#)
- [故宮南院教學資源指南](#)





**THANK YOU
SO MUCH!**



國立故宮博物院南部院區
洽詢專線05-3620-555#5336